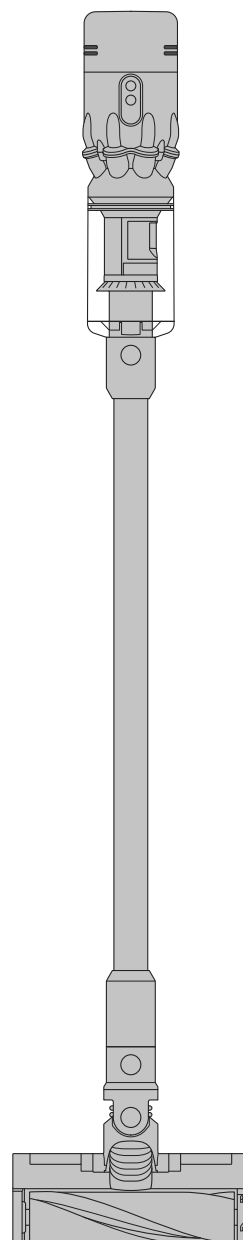


# dyson micro 1.5kg

## Manuale d'uso

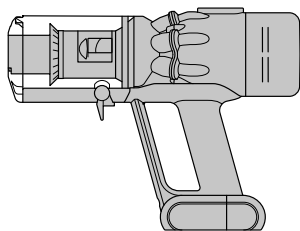


---

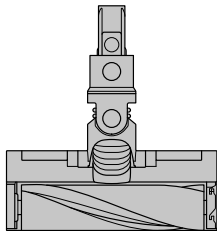
Contenuto della confezione  
Prima accensione  
Ricarica dell'apparecchio  
Pulizia dei pavimenti  
Svuotamento del contenitore  
Pulizia del contenitore  
Lavaggio del filtro  
Lavaggio della spazzola

Pulizia degli accessori  
Rimozione delle ostruzioni  
Manutenzione della macchina

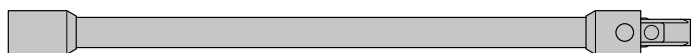
# Contenuto della confezione



**Aspirapolvere**



**Spazzola Micro Fluffy™**  
Morbido tessuto in nylon e filamenti antistatici in fibra di carbonio per rimuovere la polvere dai pavimenti. Più piccola di una normale spazzola Fluffy™ e con un profilo basso per pulire più facilmente sotto ai mobili.



**Tubo**

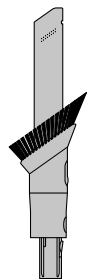


**Caricatore**  
Ricarica l'aspirapolvere con o senza la stazione di ricarica.

---

Alcuni accessori potrebbero non essere inclusi.

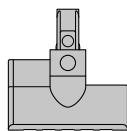
Puoi acquistare accessori aggiuntivi su [www.dyson.it](http://www.dyson.it).



**Accessorio multifunzione**  
Due accessori in uno: mini aspira briciole e mini spazzola per passare rapidamente dalla pulizia alla rimozione della polvere.



**Bocchetta a lancia con LED integrato**  
La bocchetta a lancia con LED integrato permette di arrivare negli angoli bui e stretti, illuminando lo spazio da pulire.



**Mini turbospazzola**  
Spazzola motorizzata e dal formato compatto per rimuovere lo sporco ostinato da materassi, tappezzeria e scale.

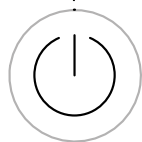


**Becuccio per superfici**  
Progettato per pulire piani da lavoro, tavoli e superfici dure.

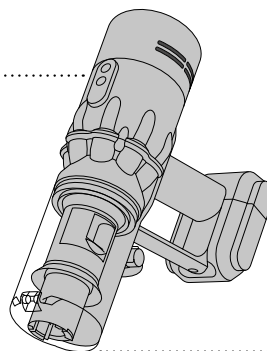


**Clip per tubo**  
Si aggancia al tubo dell'aspirapolvere per alloggiarvi gli accessori.

# Prima accensione



**Pulsante di accensione**  
Premere una volta il pulsante di accensione per una pulizia continua e versatile.



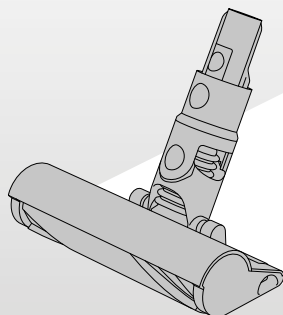
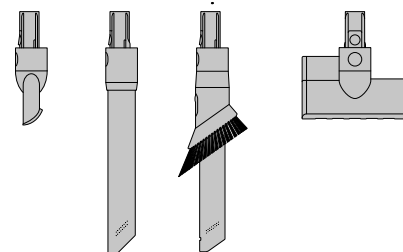
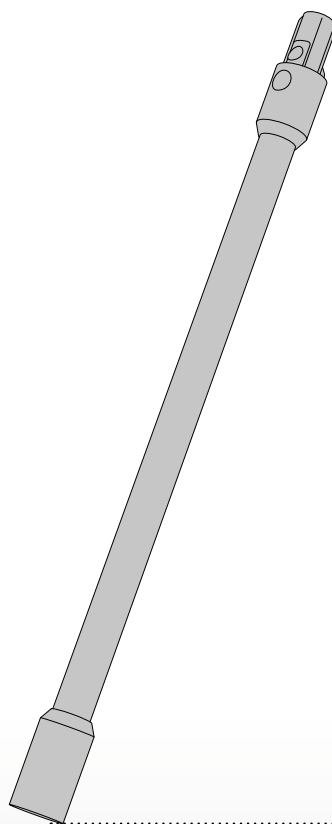
**MAX**



**Modalità di potenza**  
Premere il pulsante per passare da una modalità all'altra.

**Modalità Max**  
Fornisce la massima potenza di aspirazione. Per pulizie profonde e sporco difficile.

**Modalità Eco**  
L'equilibrio perfetto tra potenza e autonomia.



**Spazzola Micro Fluffy™**  
Morbido tessuto in nylon e filamenti antistatici in fibra di carbonio per rimuovere la polvere dai pavimenti. Più piccola di una normale spazzola Fluffy™ e con un profilo basso per pulire più facilmente sotto ai mobili.

# Ricarica dell'apparecchio

Per la migliore esperienza possibile, consigliamo di caricare completamente l'apparecchio (ed eventuali batterie supplementari) appena estratto dalla confezione e dopo ogni pulizia.

Il LED all'estremità del manico lampeggerà quando la batteria è quasi scarica e necessita di ricarica.

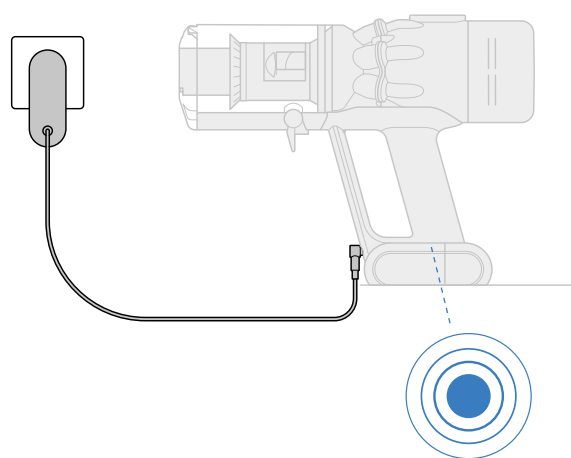
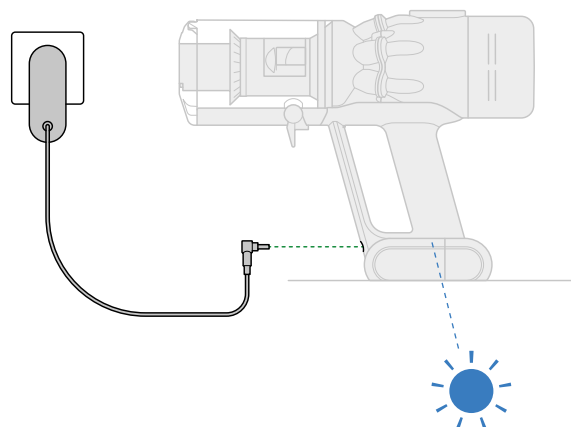
Collegare il caricatore direttamente al punto di ricarica alla base del manico dell'apparecchio. È possibile anche collegarlo alla stazione di ricarica, come mostrato nelle istruzioni di installazione fornite con la stessa.

Il LED all'estremità del manico lampeggerà lentamente e sarà di colore blu durante la ricarica, per poi spegnersi a ricarica completata.

La ricarica completa della batteria può richiedere fino a quattro ore. La batteria è progettata per essere lasciata in carica.

L'apparecchio non funziona né si ricarica se la temperatura ambiente è inferiore a 5 °C. Questa funzione è pensata per proteggere sia il motore che la batteria.

Per prolungare la vita della batteria può essere utile lasciar raffreddare l'apparecchio prima di ricaricarlo.



---

# Pulizia dei pavimenti

Controllare che la parte inferiore della spazzola o dell'accessorio collegato sia pulita e libera da ostruzioni che potrebbero provocare danni.

Prima di passare l'aspirapolvere su pavimenti, tappeti e moquette, controllare le istruzioni di pulizia consigliate dai produttori.

L'apparecchio è progettato per pulire i pavimenti. Il rullo della spazzola potrebbe danneggiare certi tipi di pavimento. Alcuni materiali utilizzati nei tappeti potrebbero creare lanugine se per la pulizia viene usato un rullo della spazzola rotante. In questo caso, consigliamo di usare l'aspirapolvere senza spazzola motorizzata e di consultare il produttore del pavimento.

# Svuotamento del contenitore

Svuotare il contenitore non appena lo sporco raggiunge il livello MAX. Potrebbe essere necessario pulire il filtro più spesso se l'apparecchio viene usato con il contenitore pieno.

## Rimozione del tubo

Premere il pulsante rosso di sblocco del tubo nella parte in alto e staccare il tubo dal contenitore.

## Rimuovere lo sporco

Tenere l'aspirapolvere sopra al cestino dei rifiuti.

Premere il pulsante di sblocco rosso del contenitore, facendo attenzione a non premere il pulsante di accensione. La base del contenitore si aprirà e la copertura protettiva scorrerà verso il basso, rimuovendo lo sporco durante il passaggio.

Se il contenitore non si apre, controllare che il pulsante di sblocco sia stato premuto completamente.

## Per rimuovere il contenitore e svuotarlo:

Se il contenitore non si svuota del tutto, scollegarlo e rimuovere lo sporco.

Premere il pulsante rosso sulla guida del contenitore per sfilare il contenitore e rimuoverlo dalla guida.

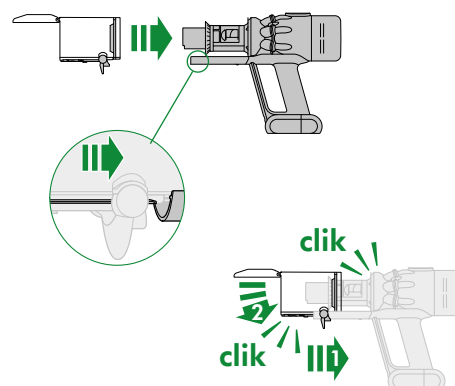
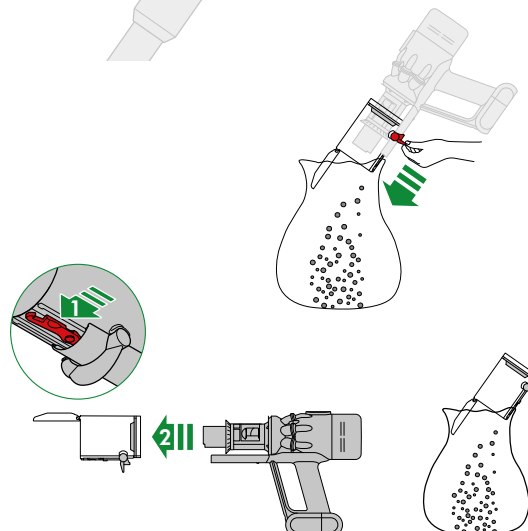
## Ridurre al minimo il contatto con la polvere

Durante lo svuotamento, coprire bene il contenitore con un sacchetto antipolvere. Rimuovere con cura il contenitore, sigillare il sacchetto da smaltire.

## Riassemblare l'apparecchio

Se il contenitore è stato rimosso, riposizionarlo facendolo scorrere nella guida. Assicurarsi che contenitore e base del contenitore siano entrambi saldamente posizionati.

Spingere verso l'alto la base del contenitore finché sia il contenitore che la base non scattano in posizione. Ricollegare il tubo.



# Pulizia del contenitore

Non lavare nessuna parte dell'apparecchio in lavastoviglie né usare detersivi o deodoranti per ambienti.

## Pulizia del contenitore

Se è necessario pulire il contenitore, svuotarlo come indicato nella sezione "Svuotamento del contenitore".

Premere il pulsante rosso sulla guida del contenitore per sfilare il contenitore e rimuoverlo dalla guida.

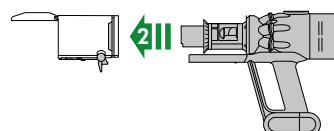
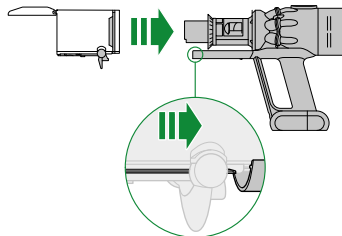
Pulire il contenitore solo con un panno umido.

Assicurarsi che il contenitore e le guarnizioni siano completamente asciutti prima di riposizionarli.

## Riposizionare il contenitore

Inserire la spina nella guida del contenitore.

Chiudere il contenitore spingendo la base verso l'alto finché sia il contenitore che la base non scattano in posizione.



# Lavaggio del filtro

Lavare il filtro almeno una volta al mese per ottenere prestazioni sempre ottimali.

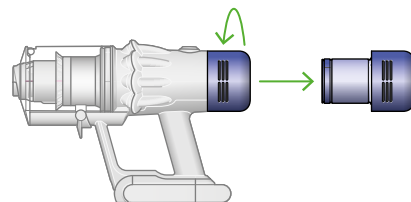
Assicurarsi che il filtro sia completamente asciutto prima di riposizionarlo.

## Rimuovere il filtro

Non lavare nessuna parte dell'apparecchio in lavastoviglie né usare detersivi o deodoranti per ambienti.

Ruotare il filtro in senso antiorario ed estrarlo dall'apparecchio.

Prima di lavarlo, dare dei leggeri colpetti al filtro tenendolo sopra a un cestino per rimuovere eventuali particelle di polvere e sporco.

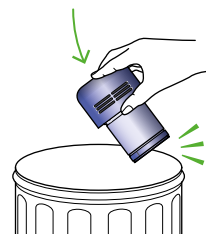


## Lavare il filtro

Lavare la parte esterna del filtro, strofinando con le dita per rimuovere lo sporco.

Sciacquare con attenzione la parte interna del filtro, evitando che si riempia d'acqua.

Ripetere i passaggi finché l'acqua non risulta pulita.



## Scuotere e far asciugare

Svuotare il filtro e scuoterlo energicamente per eliminare l'acqua in eccesso.

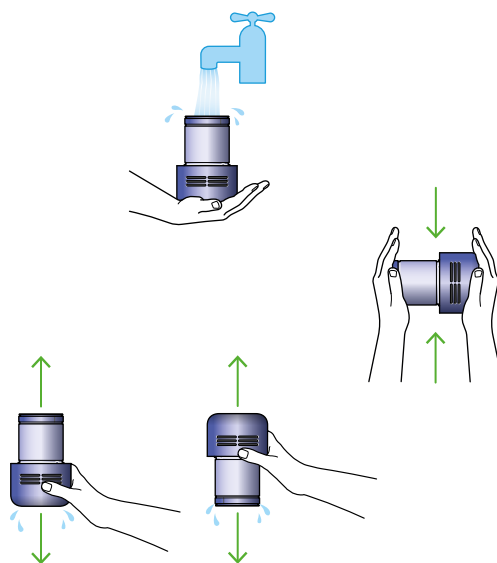
Continuare l'operazione finché dal filtro non fuoriesce più acqua.

Posizionare il filtro con l'estremità rivolta verso l'alto, come da immagine.

Lasciare asciugare il filtro per almeno 24 ore in un luogo caldo e ben ventilato.

Non asciugare il filtro in asciugatrice, microonde o in prossimità di fiamme libere.

Importante: il filtro deve essere completamente asciutto prima di essere rimontato nell'apparecchio. Se il filtro è umido, potrebbe danneggiare l'apparecchio.



## Riposizionare il filtro

Riposizionare il filtro facendolo scorrere all'interno del manico e ruotandolo in senso orario finché non scatta in posizione.

Potrebbe essere necessario pulire il filtro più spesso se si utilizza l'aspirapolvere per rimuovere la polvere fine, in modalità Max di frequente o con il contenitore pieno.



# Lavaggio della spazzola

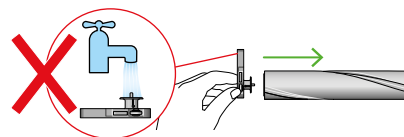
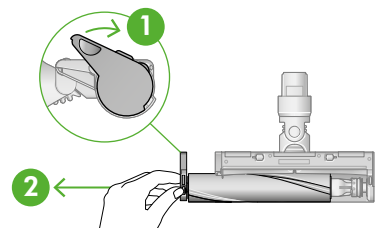
Per garantire prestazioni ottimali, controllare e lavare regolarmente il rullo della spazzola.

## Rimuovere il rullo della spazzola

Non lavare nessuna parte dell'apparecchio in lavastoviglie né usare detersivi o deodoranti per ambienti.

Premere il pulsante di rilascio della spazzola per scollegarla dal tubo.

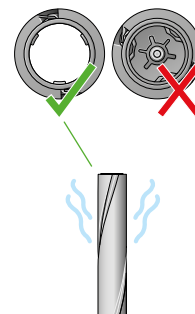
Estrarre il rullo dal tappo terminale e lasciare quest'ultimo da una parte, senza lavarlo.



## Lavare e asciugare il rullo della spazzola

Lavare il rullo della spazzola con acqua fredda e strofinare delicatamente per rimuovere lanugine o sporco. Ripetere il lavaggio finché l'acqua non risulta pulita.

Lasciar asciugare il rullo della spazzola per almeno 24 ore in posizione verticale.



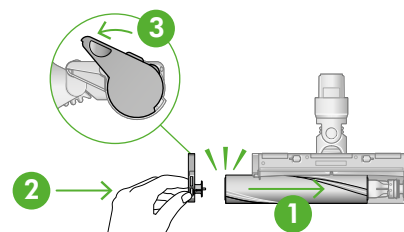
## Riposizionare il rullo della spazzola

Verificare che il rullo sia completamente asciutto prima di riposizionarlo nell'apparecchio.

Ricollegare il tappo terminale al rullo e reinserirlo nella spazzola.

Ruotare il tappo terminale finché non si richiude nella posizione originale.

La struttura della spazzola non è lavabile. Pulirla soltanto con un panno umido senza lanugine.



# Pulizia degli accessori

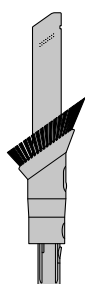
Non lavare nessuna parte dell'apparecchio in lavastoviglie né usare detersivi o deodoranti per ambienti.

Pulire con un panno umido senza lanugine evitando di toccare l'estremità del connettore.

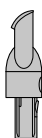
Verificare che gli accessori siano completamente asciutti prima di usarli.



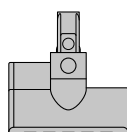
**Bocchetta a lancia con LED integrato**



**Accessorio multifunzione**



**Beccuccio per superfici**



**Mini turbospazzola**



# Rimozione delle ostruzioni

Nel caso in cui l'apparecchio rilevi un'ostruzione il motore emetterà sei impulsi. Non sarà possibile utilizzare l'apparecchio fino alla rimozione dell'ostruzione.

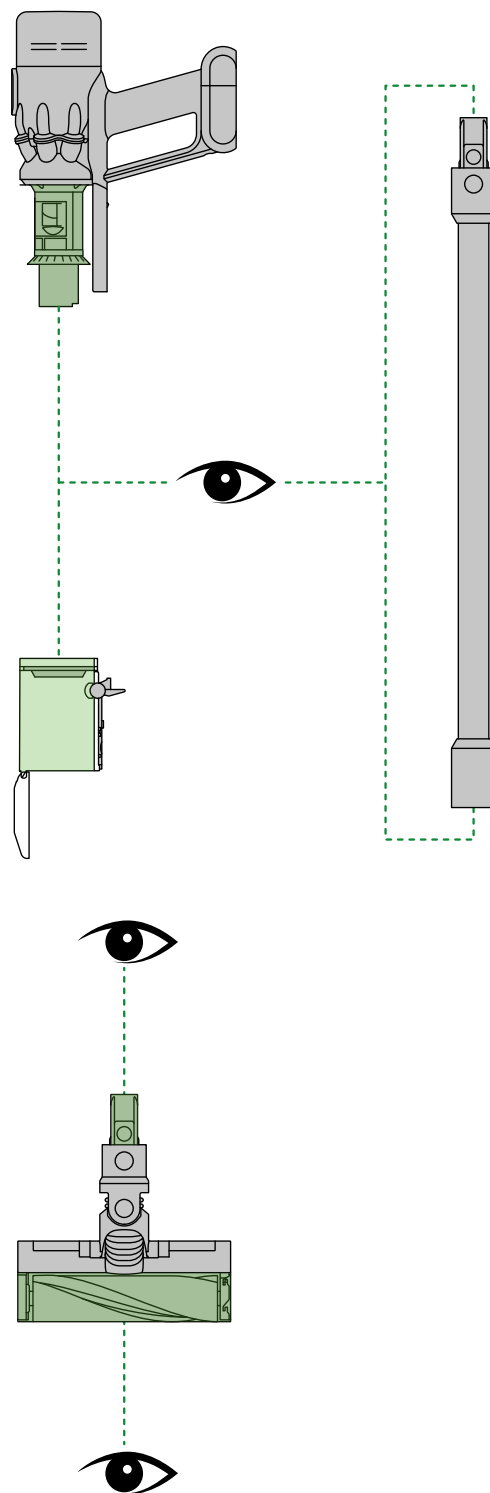
Se si cerca di utilizzarlo quando il motore emette degli impulsi, l'apparecchio si spegnerà automaticamente.

Lasciar raffreddare l'apparecchio prima di verificare la presenza di ostruzioni. Per motivi di sicurezza, assicurarsi di non toccare il pulsante d'accensione.

Scollegare l'apparecchio dal caricatore prima di verificare la presenza di ostruzioni. Fare attenzione a non toccare il bottone di accensione e ad eventuali oggetti appuntiti.

Lasciar raffreddare l'apparecchio prima di verificare la presenza di ostruzioni.

Non utilizzare l'apparecchio durante la procedura onde evitare possibili lesioni.



# Manutenzione della macchina

Per ottenere sempre ottime prestazioni dall'apparecchio, è importante pulirlo regolarmente e verificare la presenza di ostruzioni.

## **Manutenzione dell'apparecchio**

Se l'apparecchio è sporco, pulirlo con un panno umido senza lanugine.

Verificare la presenza di ostruzioni nella spazzola, negli accessori e nel corpo principale dell'apparecchio.

Lavare il filtro regolarmente e lasciarlo asciugare del tutto.

Non utilizzare detergenti o lucidi per pulire l'apparecchio.

## **Manutenzione della batteria**

Per ottimizzare la durata e le prestazioni della batteria, utilizzare la modalità Eco.

L'apparecchio non funziona né si ricarica se la temperatura ambiente è inferiore a 5 °C. Questa funzione è pensata per proteggere sia il motore che la batteria.

## **Numeri di serie**

Usa il numero di serie situato sulla parte inferiore dell'apparecchio per registrarlo.

I numeri di serie si trovano sull'apparecchio, sulla batteria e sul caricatore. Usa il numero di serie per la registrazione.